

はじめに

- ① 本ソフトウェアの著作権は、株式会社アキュヴァンスに帰属します。
- ② 賠償責任について、本ソフトウェアご使用時にデータの消失を含むいかなる偶発的・結果的・間接的な損害（PC破損を含む）において、弊社では一切責任を負いかねます。
- ③ 本ソフトウェアはアキュヴァンスブラシレスシステム専用のアップデートツールです。他社製品との互換性はありません。
- ④ 本製品は、Windows専用アプリケーションです。
(対応OS) Windows XP/Vista/7/8/8.1 の 32bit/64bit

インストール方法

I ホームページより書き換えツール セットアップファイルをダウンロードします

I-① 弊社ホームページ内、[製品のアップデート]にある「TAO II (セカンド)・ブレインユニット専用書き換えツール」のダウンロードボタンをクリックします。(ダウンロードは無償です)



I-② ファイルを開く (O) をクリックします



I-③ 開かれたフォルダに[Acuvance V3.5.exe]があれば、セットアップファイルのダウンロードは完了です。引き続き、インストール作業を行います。

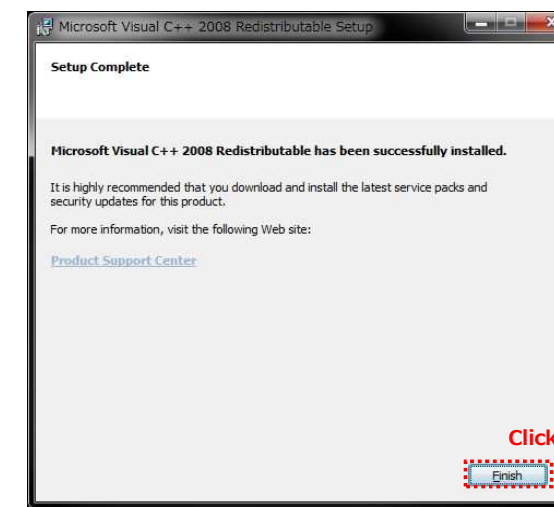
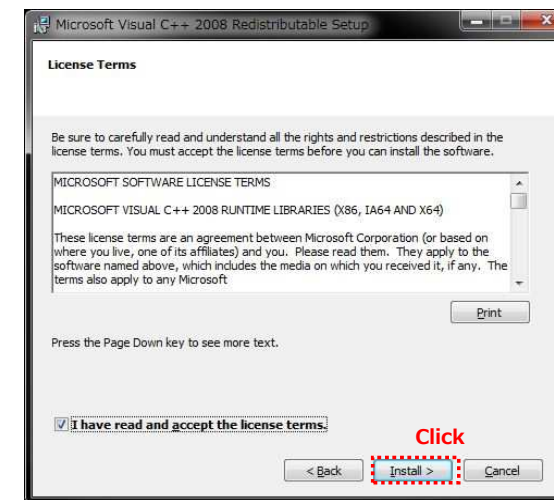
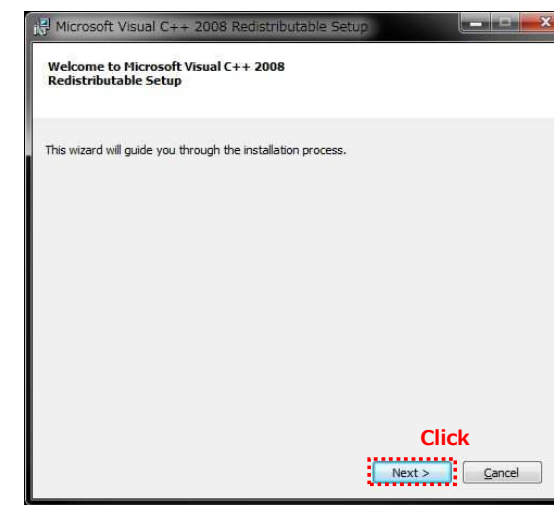
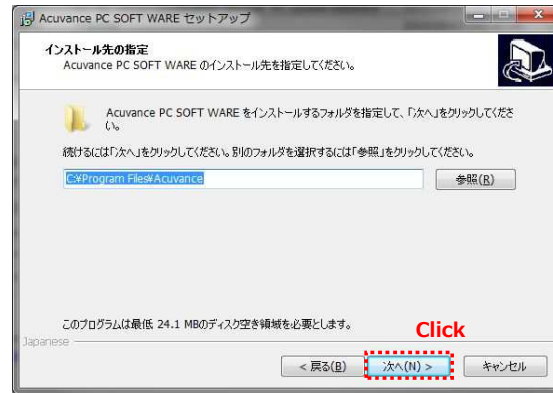
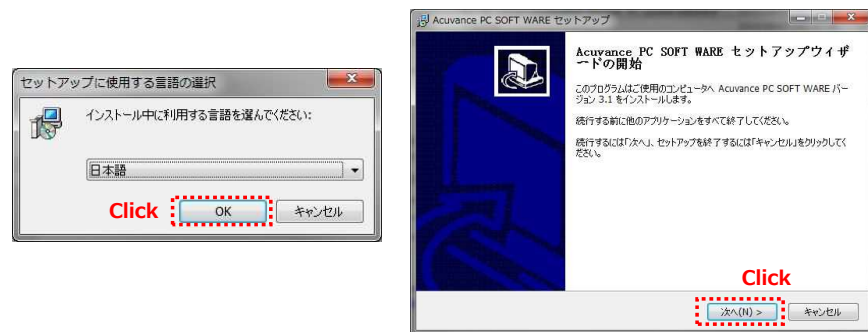
II 書き換えツールをPCへインストールします

II-① I-③でダウンロードした[Acuvance V3.5.exe]をダブルクリックします。

II-② 「ユーザーアカウント制御」ウィンドウにて「次の不明な発行元からのプログラムにコンピューターへの変更を許可しますか?」と表示された場合は、「はい」をクリックします。

ウィンドウが表示されなかった場合は、II-③へ進みます。

II-③ セットアップ画面に従って下図赤枠ボタンを順次クリックし、インストール作業を行います。



以上でインストールは完了です。
※デスクトップに右のアイコンが作成されます。



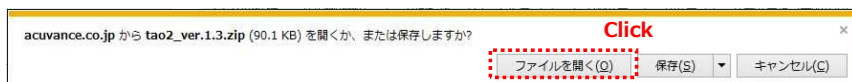
準備

I TAO II (セカンド)のファームウェアをホームページよりダウンロードします

I-① 弊社ホームページ内、[製品のアップデート]にある“TAO II (セカンド)用ファームウェア”のダウンロードボタンをクリックします。(ダウンロードは無料です)



I-② ファイルを開く (O) をクリックします



I-③ 開かれたフォルダに[TAO II Ver.1.3.upd]があれば、ファームウェアファイルのダウンロードは完了です。このファイルは後の工程 (III-②) で使用しますので、保存場所 (デスクトップ等) を確認しておいてください。

II PCがTAO II を認識するか確認します

II-① TAO II に付属しているUSBケーブルを使用し、PCとTAO II のUSBケーブル接続端子を接続します。(※このとき、TAO II の電源は事前にOFFにしてください。) TAO II をPCに接続したときのみ、デバイスドライバソフトウェアのインストールメッセージが画面右下に表示されます。デバイスドライバが正常にインストールされたことを確認の上、II-②に進んでください。



※ここでデバイスドライバのインストールが正常に完了しない場合、“書き換えツールをインストール後、『TAO II (セカンド)』を接続してもデバイスドライバがインストールできない場合 (PDF)”をご参照ください。(PDFファイルは書き換えツールダウンロードページ内にあります)

II-② TAO II (セカンド)・ブレインユニット専用書き換えツールのアイコンをダブルクリックし、書き換えツールを起動します。



右図、プログラムカードのチェックサークルをクリックした後、USBアダプタ及び本体の接続状態が赤から緑に変われば、PCは正常にTAO II を認識しています。(アップデートが可能状態です)



PCとTAO II の通信状態によっては接続状態が緑にならない場合があります。この場合は、接続状態が変わるまでTAO II の右側面にあるリセットボタンを数回押ししてください。

以上でアップデートの準備は完了です。III-①へ進んでください。

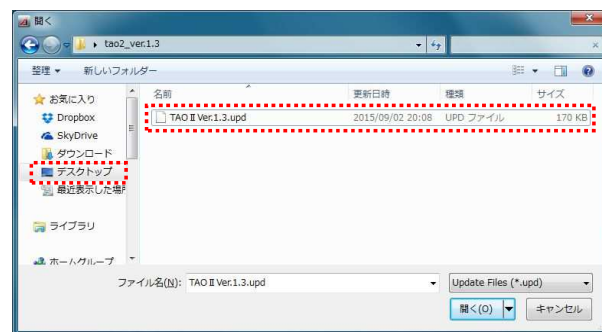
TAO II をアップデート

III TAO II (セカンド)をアップデートします

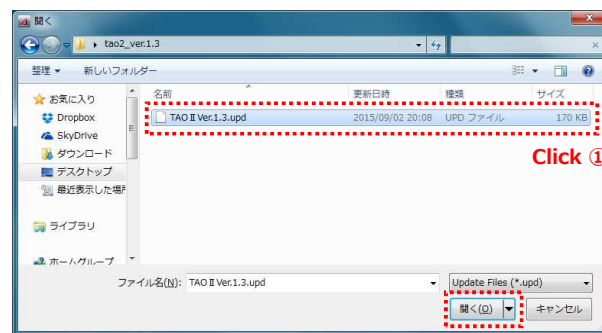
III-① II-②の状態からアップデートを始めます。まずは、“開始”をクリックします。



III-② TAO II をどのファームウェアに書き換えるか選択するウィンドウが現れます。I でダウンロードしたファームウェアファイルをウィンドウに表示させます。(下図は、I でファームウェアファイルをデスクトップに保存した場合です)



III-③ ファームウェアをクリックして選択した状態にし、“開く”をクリックします。



III-④ アップデートが始まり、パーセンテージのカウントがスタートします。



III-④ 100パーセントに達すると、“アップデート成功”と表示されます。これでTAO II のアップデートは完了です。



以上でアップデートは完了です。

※TAO II のソフトウェアバージョンはPCには表示されませんので、TAO II 本体の画面上にて、バージョン情報 (TAO II 取扱説明書 P.16) をご確認ください。

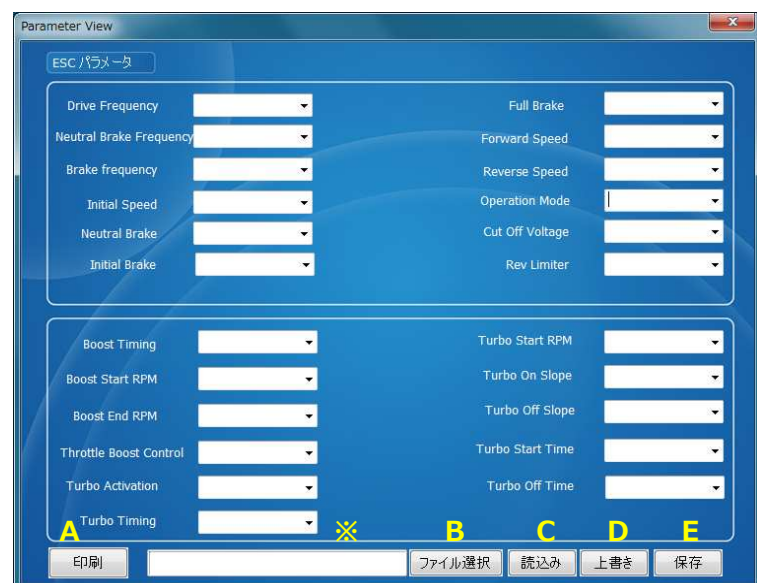
ESCパラメータ メイン画面

① TAO II (セカンド)・ブレインユニット専用書き換えツールのアイコンをダブルクリックし、書き換えツールを起動します。



② 画面左上にある“ESCパラメータ”をクリックすると、下記画面が現れます。

ESCパラメータ画面



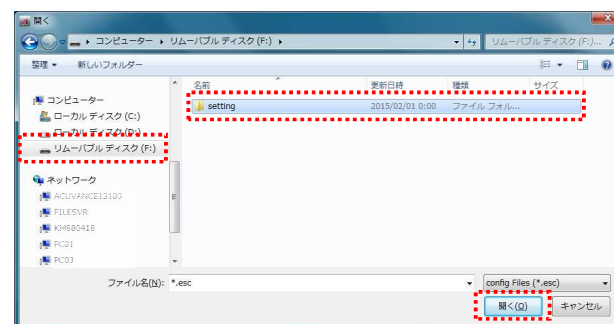
コマンド説明

- A [印刷] ...ESCパラメータ画面を印刷します
 - B [ファイル選択] ...ESCパラメータ画面に表示させるセッティングデータファイルを選択します。
 - C [読み込み] ...Bで選択したセッティングデータファイルの読み込みを実行し、パラメータを画面面上に表示させます
 - D [上書き] ...Cでデータ読み込みを実行後にESCパラメータ画面上で編集したデータを“上書き”保存します
 - E [保存] ...Cでデータ読み込みを実行後にESCパラメータ画面上で編集したデータを“別名”で保存します
- ※[選択ファイル表示窓]...Bで選択したデータファイルのファイル名が表示されます

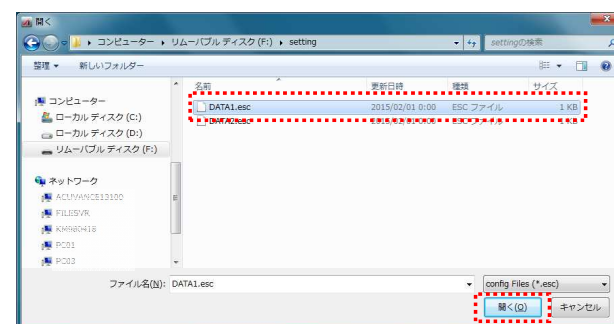
セッティングの編集と保存

① TAO II (セカンド)からMicro SD カードを抜き、市販のカードリーダー等を利用してPCに接続します。 ※Micro SD カードをTAO II から抜き取る際は、必ずTAO II の電源をOFFにしてから行ってください。

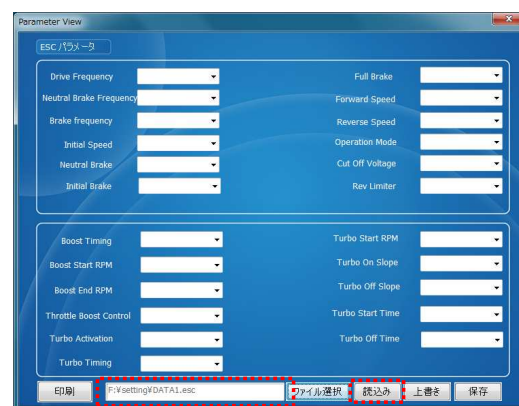
② ESCパラメータ画面、“ファイル選択”をクリックすると、読み込むデータを選ぶ画面が現れます。画面内左の“リムーバブルディスク”をクリックすると“Setting”フォルダが表示されますので、これを選択 (クリック) し、“開く”をクリックします。



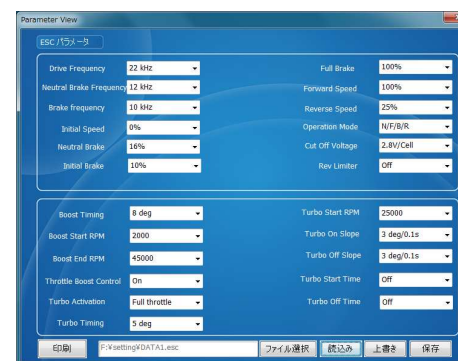
③ TAO II にて作成・保存したデータファイルが表示されますので、読み込みたいファイルを選択 (クリック) し、“開く”をクリックします。



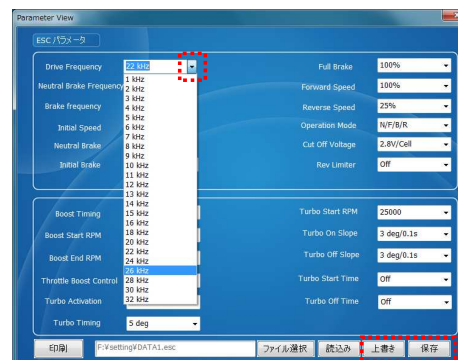
④ “選択ファイル表示窓”に③で選択したファイル名が表示されていることを確認し、“読み込み”をクリックします。



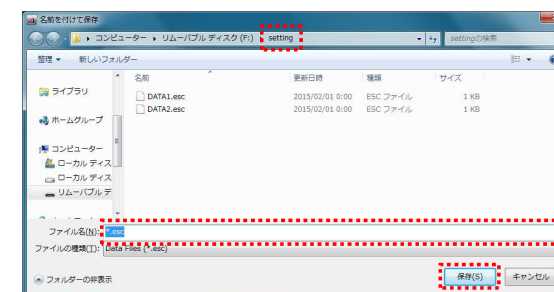
⑤ 各パラメータが表示されます。



⑥ パラメータ値を変更する際は、各々のプルダウンメニューから値を選び変更します。変更完了後、セッティング内容を上書き保存する場合は“上書き”を、別名保存する場合は“保存”をクリックし、編集内容を保存します。



別名保存時の注意



パラメータ画面にて“保存”をクリックすると、上記ウィンドウが現れます。“ファイル名”の欄に新しいファイル名を入力し、“保存 (S)”をクリックしてください。(拡張子“.esc”の入力は不要です。ファイル名のみ入力してください。) このとき、ファイルは必ずMicro SD カード内の“setting”フォルダの中に保存してください。これ以外のフォルダに保存したファイルは、TAO II 上で表示することができません。また、“setting”フォルダのフォルダ名は変更しないでください。TAO II が認識するフォルダは、“setting”という名前のフォルダのみです。

⑦ セッティングデータの保存が完了したら、ESCパラメータ画面を閉じ、お使いのPCにて定められた手順に従い、Micro SD カードをPCから取り外します。

⑧ TAO II にMicro SD カードを差し込みます。この時、必ずTAO II の電源はOFFの状態にしてからMicro SD カードを差し込んでください。電源がONのまま差し込むと、TAO II がMicro SD カードを認識いたしません。

⑨ TAO II の電源をONにすると、自動的にMicro SD カードを認識します。PCで編集したセッティングデータは、TAO II 本体で編集・保存したデータと同様の方法でデータリンク等を行ってください。